

План учебно-тренировочных занятий в спортивной секции по шахматам.

Тренер: М.А. Копылов, связь поддерживаем через диалог в ВК или лично по телефону.

Занятие 5 мая Сицилианская защита (Вариант Найдорфа)

Задание 1. Анализ партии, проследить переход от дебюта к миттельшпилю. Детально рассмотреть реализацию преимущества.

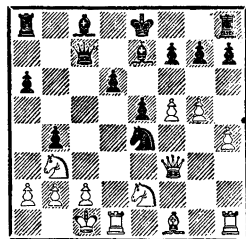
ПРИМЕРНЫЕ ПАРТИИ

№ 1
Ведберг де Фирмиан
Осло, 1984

1. e4 c5 2. Kf3 d6 3. d4 cd 4. K : d4 Kf6 5. Kc3 a6 6. Cg5 e6 7. f4 Ce7 8. Фf3 Фc7 9. 0—0—0 Kbd7 10. g4 b5 11. C : f6 K : f6 12. g5 Kd7 13. f5 Kc5 14. h4.

В случае 14. f6 gf 15. gf Cf8 16. Фh5 Cd7 17. Ch3 b4 белые могут бороться за дебютный перевес путем 18. Kd5. К равной игре ведет 18. Kce2 Фа5! 19. Kpb1 b3 20. cb K : b3 21. Ф : a5 K : a5 (Гавиланес — Диас, Куба, 1983).

14. . . b4 15. Kce2 e5 16. Kb3 K : e4!?



Актуальное продолжение. В книге на стр. 53 рассматривается только 17. Ф : e4. В данной партии белые пошли по иному пути.

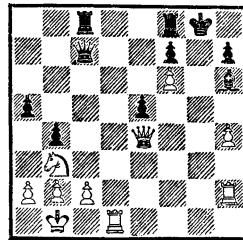
17. Cg2 Cb7 18. Фе3 d5.

В случае 18. . . Kc5 19. C : b7 K : b7 20. f6 gf 21. gf C : f6 22. Kg3 у белых опасная атака.

19. C : e4 de 20. Kg3 a5 21. f6 gf 22. gf Лс8.

Не считаясь с материальными жертвами, соперники стараются опередить друг друга в развитии инициативы.

23. Лh2 Cf8 24. K : e4 C : e4
25. Ф : e4 Ch6+ 26. Kpb1 0—0.



27. Лg1+ Kph8 28. Лhg2 Фc6 (вынужденно из-за угрозы 29. Лg7) 29. Фf5 Лfd8 30. Ле2.

Если 30. Лg7?, то 30. . . C : g7 31. Л : g7 Лd1+ 32. Kc1 Л : c1+ 33. Kp : c1 Фh1+ 34. Kpd2 Лd8+, и черные выигрывают.

30. . . Cf4 31. Kc1 Лg8 32. Лg7 Л : g7 33. fg+ Kpg8 34. Kd3 Лd8 35. a3? (в цейтноте белые «зевнули мат») 35. . . ba 36. K : e5 a2+. Белые сдались.

№ 2
Горт Глигорич
Вейк-ан-Зее, 1971

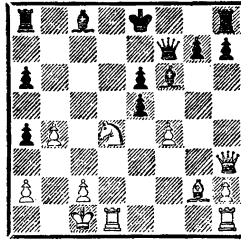
1. e4 c5 2. Kf3 d6 3. d4 cd 4. K : d4 Kf6 5. Kc3 a6 6. Cg5 e6 7. f4 Ce7 8. Фf3 Фc7 9. 0—0—0 Kbd7 10. g4 b5 11. C : f6 K : f6 12. g5 Kd7 13. Фh3!? Kc5!

Укрепляя поле e6 и угрожая 14. . . b4. Ответ белых практически вынужден.

14. b4 Ka4 15. K : a4 ba 16. g6 Cf6 17. gf+ Ф : f7!

В пользу белых было бы 17. . . Kp : f7. Аналогичная партия приведена на стр. 50.

18. e5!? de 19. Cg2.



19. . . ed!

«Жертва качества, хоть и вынужденна, но очень сильна», — С. Глигорич.

20. С : a8 0—0 21. Фd3 Фc7
22. Ce4 h6 23. Kpb1 a5 24. Lhg1?
(лучше было 24. b5) 24. . . ab
25. Фg3 b3 (атака черных развивается быстрее) 26. cb ab
27. ab d3! 28. Л : d3 Ca6 29.
Лd2 Лb8 30. Лc1 Фb6 31. Ла2
Фd4 32. Сс2 Се2 33. f5?

В цейтноте белые защищаются не лучшим образом. Упорнее было 33. Le1.

33. . . Ce5 34. Фg6? Л : b3+!
35. С : b3 Фd3+! Белые просрочили время. Любопытно, что от шаха можно закрыться тремя способами, но ни один не помогает.

л. 2

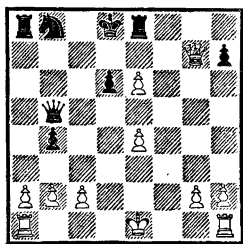
Занятие 7 мая

Сицилианская защита (Вариант Найдорфа) Закрепление.

Задание 1. Анализ партии, проследить переход от дебюта к миттельшпилю. Детально рассмотреть реализацию преимущества.

№ 6
Велимирович Гаприндашвили
Бела Церква, 1984

1. e4 c5 2. Kf3 d6 3. d4 cd
4. K : d4 Kf6 5. Kc3 a6 6.
Cg5 e6 7. f4 Фс7 8. Фf3 b5 9. f5.
Редкое продолжение. Обычно
встречается 9. С : f6, 9. a3 и
9. 0—0—0.
9. . . b4 10. Kcb5 ab 11.
С : b5+! Cd7 12. fe С : b5 13.
К : b5 Фс5 14. С : f6 Ф : b5
15. С : g7! С : g7 16. Ф : f7+
Kpd8 17. Ф : g7 Ле8.



Интересные осложнения при-
вели к выгодной для белых
позиции. Их перевес закреплял
ход 18. 0—0—0, на что черным
следовало ответить 18. . . Л : e6
(плохо 18. . . Л : a2? 19. Л : d6+
Kpc8 20. b3).

18. Лf1 b3! 19. cb Фb4+
20. Kpf2 Фс5+ 21. Kpg3.

Сильнее 21. Кре2 Фb5+ 22.
Кре3 Фс5+ 23. Фd4 Ф : d4+
24. Кр : d4.

21. . . Ла7 22. Фf6+ Лae7
23. Лад1 (небольшой перевес
сохраняло 23. h3) 23. . . Лg8+
24. Kph4 Kc6 25. Лd5 Фb4
26. Лf4 Л : g2! 27. e5 Фе1+
28. Kph3 Лg3+ 29. hg Фh1+
30. Kpg4 Ф : d5 31. ed! Ке5+!
32. Kph5 Kd7+ 33. Фg5 (лучше
33. Фf5) 33. . . Фh1+ 34. Kpg4
h5+! 35. Kpf5 Фd5+ 36. Kpg6
Ф : d6 37. Фа5+ Kb6 38. Лf8+
Kpc7 39. Фс3+ Kpb7 40. Лf7
Ф : e6+ 41. Фf6 Фg4+ 42.

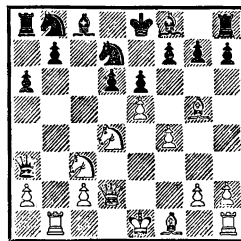
Kph6 Л : f7 43. Ф : f7+ Kd7
44. Фd5+ Kpb6 45. Фd6+ Kpb7
46. b4 h4 47. Фd5+ Kpc7.
Ничья.

№ 7
Керес Фудерер
Межзональный турнир
Гетеборг, 1955

1. e4 c5 2. Kf3 d6 3. d4 cd 4.
К : d4 Kf6 5. Kc3 a6 6. Cg5
e6 7. f4 Фb6 8. Фd2 Ф : b2.

В сыгранной несколькими
турами ранее партии Керес —
Панно было: 8. . . Kc6 9. 0—0—0
Ф : d4 10. Ф : d4 К : d4 11.
Л : d4 Kd7 12. Ce2 h6 13. Ch4
g5 14. fg Ке5 15. Ка4 с пре-
имуществом белых.

9. Лb1 Фа3 10. e5 Kfd7?
«Весь вариант к тому вре-
мени, когда игралась эта пар-
тия, почти не подвергался ана-
лизу, и большинство сложных
проблем приходилось решать за
доской» (П. Керес).



11. f5! К : e5.

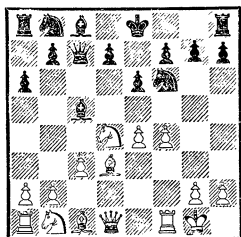
В случае 11. . . de очень силь-
но 12. fe! ed 13. ef+ Кр : f7
14. Сс4+ с грозной атакой.

12. fe fe 13. Ce2! Kbc6 14.
К : c6 bc 15. Ке4! d5 (грозило
16. Лb3 и 17. К : d6+)

16. 0—0.
Вынужденное d6—d5 осла-
било позицию коня на e5, и
это дает белым новые возмож-
ности атаки путем Фd2—d4 или
Фd2—f4. Грозит и 17. Ch5+.
Удовлетворительной защиты уже
нет.

Занятие 12 мая Сицилианская защита 9 (Система Паульсена)

Задание 1. Анализ партии, проследить переход от дебюта к миттельшпилю. Детально рассмотреть реализацию преимущества.



8. . .d6 9. Kph1 e5 10. Kb3 Ca7
11. Фf3 Kbd7 12. c4 0—0 13. Kc3
ef 14. Ф : f4 Ke5 15. Ce2 Ce6 16.
Фg3 Kfd7 17. Kd5 C : d5 18. ed
Лае8 19. Cf4 f5 20. Лас1 Kf6
21. Cf3 Cc5! 22. К : c5 Ф : c5
23. b4?! Ф : b4 24. c5. **Ничья.**

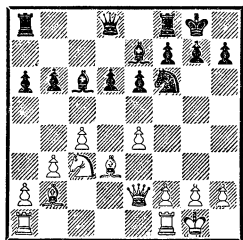
№ 19

Ерменков

Прага, 1985

Георгиу

1. e4 c5 2. Kf3 e6 3. d4 cd 4.
К : d4 a6 5. Cd3 Kf6 6. 0—0 d6
7. c4 Ce7 8. Kc3 0—0 9. Фе2 b6
10. b3 Cb7 11. Cb2 Kc6 12. К :
c6 C : c6



13. Лас1 Ле8 14. f4 g6 15. e5 de
16. fe Cc5+ 17. Kph1 Kg4 18.
Ce4! К : e5 19. C : c6 К : c6
20. Фf3 Фc7 21. Ke4 f5 22. Kf6+
Kpf7 23. К : e8 Л : e8 24. Лd1
h5 25. Лd3 Ле7 26. Фе2 a5 27.
Лfd1 e5 28. Лd5 Cd4 29. C : d4
К : d4 30. Фе3 Kpg7 31. Фg5
a4 32. Ле1 Kc2 33. Лед1 Kd4
34. ба Ле6 35. Ле1 Kpf7 36. Фh6
Ле7 37. Фh7+ Kpf6 38. Фh8+
Kpg5 39. h4+! Кр : h4 40. Фf6+
g5 41. Л : d4+. **Черные сда-
лись.**

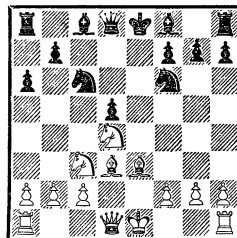
№ 20

Балашов

Таско, 1985

Спраггетт

1. e4 c5 2. Kf3 e6 3. Kc3 a6 4.
d4 cd 5. К : d4 Kc6 6. Ce3 Kf6
7. Cd3 d5 8. ed ed



9. Фе2!? Ce7 10. f3 0—0 11. Фf2
Ke5! 12. 0—0 К : d3 13. cd Cd6
14. Kde2 Cf5?! 15. Лад1 Ле8?!
16. Cb6! Фе7 17. Лfe1 Ce6 18.
Фh4 Фd7 19. Kf4 Лас8 20. Cd4
Cc5 21. C : c5 Л : c5 22. Kfe2
Лcc8 23. Фd4 Cf5! 24. Kf4 Л :
e1+ 25. Л : e1 Ле8 26. Л : e8+
Ф : e8 27. Kpf2 Ce6 28. Фе5 Фc8
29. Фd6 h6 30. h3 Kph7 31. a3
Ke8 32. Фb6 Фd7 33. Фc5 Kf6
34. Фb6 Ke8 35. Фd4 Kf6 36.
b4 Фc7 37. a4 a5! 38. b5 Фd6
39. Kfe2 Ke8 40. Kd1 Kf6 41.
Ke3 Фа3 42. f4 Фа2 43. g4 Kpg8
44. Kpf3 Фb1 45. Kg3 Фg1 46.
f5. **Ничья.**

№ 21

де Фирмиан

Тунис, 1985

Сапата

1. e4 c5 2. Kf3 e6 3. d4 cd 4. К :
d4 Kc6 5. Kc3 a6 6. g3 Kge7 7.
Kb3 d6 8. Cg2 Cd7 9. 0—0 Kc8
10. a4 Ce7 11. Фе2 0—0 12. Ce3.

Занятие 14 мая

Сицилианская защита 9 (Система Паульсена) Закрепление

Задание 1. Анализ партии, проследить переход от дебюта к миттельшпилю. Детально рассмотреть реализацию преимущества.

Л6d4 Фb6 22. Фh3 Фc5 23. Кd5!
ed 24. ed Лd6 25. c4! bc 26. Л : c4
Фа5 27. Лh4 h6 28. Л : h6! Л :
d5 29. Лh8+ Кpf7 30. Сс4 Кре7
31. С : d5 С : d5 32. Лd8 Се6 33.
Ле8! Черные сдались.

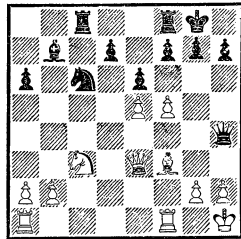
№ 27

Мартин

Соколов

Биль, 1985

1. e4 c5 2. Кf3 e6 3. d4 cd
4. К : d4 Кс6 5. Кс3 а6 6. f4
К : d4 7. Ф : d4 b5 8. Се2 Сb7
9. 0—0 Лс8 10. Фd3 b4 11. Кd1
Кf6 12. e5 Кd5 13. f5 Фh4 14.
Кph1 Сс5 15. Cf3 0—0 16. c4 bc
17. К : c3 Кb4 18. Фе2 Кс6
19. Се3 С : e3 20. Ф : e3



20. . . ef 21. Cd5 Лсе8 22. Фb6
Са8 23. Фс7 g6 24. Ф : d7 Ле7
25. Фd6 К : e5 26. Ф : a6 Kg4
27. Фd6 Ле5 28. h3 Лd8. Белые
сдались.

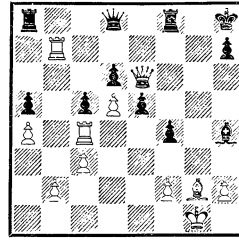
№ 28

Малишаускас

Самарин

Бердянск, 1985

1. e4 c5 2. Кf3 e6 3. Кс3 а6
4. d4 cd 5. К : d4 Фс7 6. g3 Кс6
7. Сg2 Кf6 8. 0—0 d6 9. Ле1 Cd7
10. К : с6 С : с6 11. Кd5 С : d5
12. ed e5 13. а4 Се7 14. Ле3 0—0
15. Лb3 а5 16. Лb5 Кd7 17. Ла3
f5 18. Лс3 Кс5 19. Се3 b6 20. Лс4
Фd8 21. с3 Cf6 22. g4 g6 23. gf
gf 24. Фh5 f4 25. С : с5 bc 26.
Лb7 Се7 27. Фg4 Кph8 28. Фе6
Ch4.



29. Л : h7+ Кр : h7 30. Се4+
Лf5 31. С : f5 Кpg7 32. Фg6 Кpf8
33. Фh6 Кре8 34. Фh8 Кpf7
35. Фh7 Кpf8 36. Се6 Фf6 37.
Фg8 Кре7 38. Ф : a8 Фg6 39.
Кph1 Фb1 40. Кpg2 Фg6 41.
Кph3. Черные сдались.

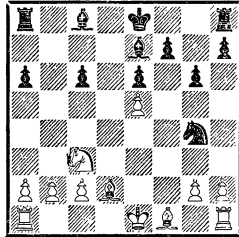
№ 29

Тимман

Полугаевский

Тилбург, 1985

1. e4 c5 2. Кf3 Кс6 3. d4 cd
4. К : d4 e6 5. Кс3 а6 6. f4 Фс7
7. К : с6 bc 8. e5 d5 9. ed С : d6
10. Фg4 g6 11. Cd2 Кf6 12. Фg5
Се7 13. Фе5 Ф : e5 14. fe Kg4.



15. Ке4 К : e5 16. Сс3 f6 17. С :
e5 fe 18. 0—0—0 Ла7 19. Сс4
Лd7 20. Лde1 Лd4 21. Сb3 а5
22. с3 Лd8 23. Сс4 Лf8 24. Ле2
Кpd7 25. Кf2 Кpc7 26. Кd3 Сg5
27. Кpc2 e4 28. Л : e4 e5 29.
Л : e5 Cf5 30. Лhe1 Кpb6 31. g4
С : d3 32. С : d3 Лf2 33. Ле2
Л : e2 34. Л : e2 Лf8 35. а4
Лf4 36. Ле6 Л : а4 37. Се4 Лс4
38. Кpd3 Лс5 39. Ле8 Сс1 40.
h3 а4 41. Кpc2 Cf4 42. Ле6 а3
43. ба Се5 44. С : с6 Кpc7 45.
Се8 Л : с3 46. Кpd2 Лс5 47. а4

206

Занятие 19 мая

Решение тактических задач

Задание 1. Виктор Хенкин. 1000 матовых комбинаций (2003). Решить упражнения №41-100.

Задание 2. Яковлев, Костров. Найди лучший ход (1998). Решить упражнения №141-200.

**Занятие 21 мая
Анализ партий чемпионов мира по шахматам.
Роберт Фишер**

Роберт Джеймс (Бобби) Фишер (англ. *Robert James "Bobby" Fischer*; 9 марта 1943, Чикаго, Иллинойс, США — 17 января 2008, Рейкьявик, Исландия) — американский гроссмейстер и одиннадцатый чемпион мира по шахматам. По версии журнала *Šahovski informator* — сильнейший шахматист XX века.



№ 15. Сицилианская защита

Смыслов. Фишер
Турнир претендентов, 1959 г.

Первая победа

Это первая победа Фишера над Василием Смысловым. Трудно вспомнить хотя бы еще одну партию, в которой экс-чемпион мира, предводительствующий белыми фигурами, был бы так тонко переигран.

Разыграв актуальный дебютный вариант, Смыслов на 13-м ходу допускает то, что древние называли «ляпсус манус». Не желая вести утомительную позиционную борьбу, он жертвует пешку с целью перехватить инициативу. Основанная на неверной оценке позиции, эта жертва оказывается губительной для белых. Отражая все угрозы белых с исключительной точностью, Фишер постепенно консолидирует свою позицию. С каждым ходом перевес в пешку становится все ощутимее. Смыслов отчаянно сопротивляется и ищет осложнения, боясь разменов, как чумы, но не может уйти от неизбежного.

- | | |
|-------------|---------|
| 1. e2—e4 | c7—c5 |
| 2. Kg1—f3 | d7—d6 |
| 3. d2—d4 | c5 : d4 |
| 4. Kf3 : d4 | Kg8—f6 |
| 5. Kb1—c3 | a7—a6 |
| 6. Cc1—g5 | ... |

Относительно 6. Ce2 см. партии № 4 и 42, а 6. Cc4 — партии № 17, 55, 58.

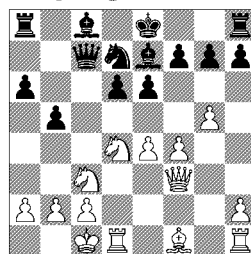
- | | |
|-----------|--------|
| 6. . . . | e7—e6 |
| 7. f2—f4 | Cf8—e7 |
| 8. Фd1—f3 | Фd8—c7 |
| 9. 0—0—0 | Kb8—d7 |

Слабее 9. . . h6 10. Ch4 Kbd7 11. Cd3 b5 12. e5! Cb7 13. K : e6! fe 14. Cg6+ Kpf8 15. ef C : f3 (лучше 15. . . K : f6) 16. fe+ Kpg8 17. gf Kf6 18. C : f6 gf 19. e8Ф+ Л : e8 20. C : e8 d5 21. f5! (Глигорич — Бобоцов, Гастингс, 1959/60 г.).

- | | |
|--------------|----------|
| 10. g2—g4 | b7—b5 |
| 11. Cg5 : f6 | Kd7 : f6 |

Относительно 11. . . gf см. партию № 12.

- | | |
|-----------|--------|
| 12. g4—g5 | Kf6—d7 |
|-----------|--------|



- | | |
|-------------|-----|
| 13. Cf1—h3? | ... |
|-------------|-----|

Новинка или забывчивость?

В любом случае белые утрачивают свой дебютный перевес и теряют инициативу. Необходимо 13. a3 Cb7 (сейчас в моде 13. . . Лb8!) с двумя возможными разветвлениями:

а) 14. h4 d5 15. ed Kb6 16. f5 K : d5 17. fe 0—0—0 18. Cg2 K : c3 19. Ф : b7+ Ф : b7 20. C : b7+ Kp : b7 21. bc C : a3+ 22.

Крb1 fe 23. К : e6 Лс8 24. Лh3 g6 25 c4 Лhe8 с быстрой ничьей (Шервин — Фишер, первенство США, 1959/60 г.);

6) 14. Ch3 0—0—0 15. f5! (интересно 15. С : e6! fe 16. К : e6 Фс4 17. Кd5 с неясными осложнениями, как было в партии Таль — Глигорич, Москва, 1963 г., выигранной белыми. Керес рекомендует 16. . .Фb6) 15. . .С : g5+ 16. Крb1 e5 17. Кd : b5 ab 18. К : b5 Фb6! (лучше, чем 18. . .Фс5, примененное мною против Глигорича в турнире претендентов, 1959 г.) 19. К : d6 † Крс7 20. К : f7 Cf6 с обоюдными шансами.

13. . . . b5—b4!

Партия с Вальтером (№ 9) была для меня отличным уроком.

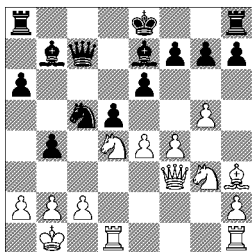
14. Кс3—e2 Сс8—b7

15. Крc1—b1? . . .

Играя этот острый вариант, белые не имеют права на подобную роскошь. После 15. Kg3 позиция белых оставалась бы достаточно прочной, в то время как сомнительное 15. С : e6! fe 16. К : e6 Фс4 17. К : g7+ (лучше 17. К2d4) 17. . .Крf8! было к выгоде черных.

15. . . . Кd7—c5

16. Ке2—g3 d6—d5!



Я мог видеть по выражению лица Смылова, что он уже считал свою позицию проигранной.

17. f4—f5!? . . .

Сильную атаку могли получить черные после 17. e5 g6! 18. Лс1 Фb6! 19. с3 a5. Тонкое позиционное чутье подсказывает Смылову жертву пешки.

17. . . . d5 : e4

18. Фf3—g4 e6 : f5

19. Кd4 : f5 g7—g6!

Должно быть, это простое воображение ускользнуло от внимания Смылова. Возможно, он надеялся на 19. . .0—0? 20. Кh5! g6 21. Фg3! с материальными приобретениями (если 21. . .Cd8, то 22. Л : d8! Ф : d8 23. Кf6+). Остальная часть партии, выражаясь банально, «дело техники». У черных лишняя пешка и отличная позиция.

20. Кf5 : e7 . . .

Плохо было 20. Кh6 из-за 20. . .Сс8 21. Фh4 С : h3 22. Ф : h3 С : g5+.

20. . . . Фс7 : e7

21. Фg4—f4 0—0

22. Лd1—d6 Ла8—d8

23. Лd6—f6 . . .

Смылов, естественно, избегает разменов.

23. . . . Лd8—d5

24. Ch3—g4 Кс5—d7

25. Лh1—f1 . . .

Отчаянная попытка осложнить борьбу. Проигрывало фигуру 25. К : e4? Лd4 26. С : d7

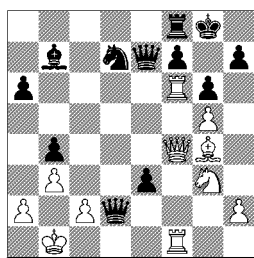
Ф : d7. Плохо и 25. Ф : e4 Лd1+!
26. Л : d1 С : e4 27. Л : d7 Фе5.

25. . . . e4—e3

Но не 25. . . К : f6? из-за 26.
gf Фе5 27. Фh6.

26. b2—b3 Лd5—d2

Угрожая 27. . . К : f6 28. gf
Фс5! 29. Лс1 Фd4. Не желая
понести большой материальный
урон, Смыслов вынужден сог-
ласиться на упрощения, от ко-
торых он до этого упорно укло-
нялся.



27. Сg4 : d7 . . .

Вынужденно, однако теперь
игра белых катится под откос, и
лишняя пешка черных дает себя
знать.

27. . . . Лd2 : d7

28. Лf1—e1 Лf8—e8

29. h2—h4 Фе7—c5!

30. Фf4—c4 . . .

Печальная необходимость, но
иначе не отразить угрозу 30. . .
Фс3.

30. . . . Фс5 : c4

31. b3 : c4 Лd7—d4

Сбор урожая.

32. c4—c5 Лd4 : h4

33. c5—c6 Сb7—c8

34. Лf6—d6 Лh4—c4

35. Крb1—b2 Кpg8—g7

36. Крb2—b3 Лc4—g4

37. Кg3—e2 Ле8—e6!

38. Ле1—d1 . . .

Если 38. Л : e6, то 38. . . С :
e6+ 39. Крb2 Лc4.

38. . . . Лg4—g2

39. Ке2—f4 Ле6 : d6

40. Лd1 : d6 Лg2—d2

41. Лd6—d3 . . .

Единственный ход. Смыслов,
наверное, сдал бы партию, если
бы мы ее отложили. Но время
для игры еще не истекло, и пар-
тия, словно по инерции, продол-
жалась.

41. . . . Лd2—f2

42. Лd3—d4 . . .

Опять вынужденно. Проигр-
ывало 42. Кd5 e2 43. Ле3 ввиду
Лf3.

42. . . . e3—e2

43. Кf4—d3 Сс8—f5

44. c6—c7 Лf2—f3

Быстрее решало 44. . . С : d3
45. с8Ф e1Ф 46. Л : d3 Фb1+
47. Кра4 Л : c2.

45. c7—c8Ф Cf5 : c8

Опять быстрее выигрывало
45. . . e1Ф, но я хотел избежать
«осложнений».

46. Лd4—e4 Сс8—f5

47. Ле4 : e2 Cf5 : d3

48. c2 : d3 Лf3 : d3+

49. Крb3 : b4 Лd3—d5

50. Ле2—g2 h7—h6

51. g5 : h6+ Кpg7 : h6

52. a2—a4 g6—g5

53. Лg2—c2 Лd5—d6

54. Крb4—c5 Лd6—e6

Белые сдались.

Задание 1. Проанализировать партию 11 чемпиона мира по шахматам, проследить динамику развития фигур. Детально рассмотреть реализацию преимущества.

Задание 2. Яковлев, Костров. Найди лучший ход (1998). Решить упражнения №201-220.

Занятие 26 мая

Анализ партий чемпионов мира по шахматам.

Хосе Рауль Капабланка-и-Граупера (исп. *José Raúl Capablanca y Graupera*, 19 ноября 1888, Гавана — 8 марта 1942, Нью-Йорк) — кубинский шахматист, шахматный литератор, дипломат, 3-й чемпион мира по шахматам (завоевал звание в матче с Ласкером в 1921 году, проиграл Алехину в 1927 году), один из сильнейших шахматистов мира в 1910 — 1930-х годах, победитель многих международных турниров. В годы расцвета Капабланка приобрёл славу «шахматного автомата», одинаково виртуозно ведущего партию в миттельшпиле и эндшпиле и практически не допускающего ошибок. В официальных встречах на высоком уровне (с 1909 года) Капабланка проиграл всего 34 партии, а с 1916 по 1924 год оставался непобеждённым



росы начал и серединной стадии.

№ 21. Французская защита

КАПАБЛАНКА — БЛАНКО

Гавана, февраль, 1913

- | | |
|------------|--------|
| 1. e2—e4 | e7—e6 |
| 2. d2—d4 | d7—d5 |
| 3. ♖b1—c3 | d5:e4 |
| 4. ♗c3:e4 | ♗b8—d7 |
| 5. ♗g1—f3 | ♗g8—f6 |
| 6. ♗e4:f6+ | ♗d7:f6 |
| 7. ♗f3—e5 | ... |

На этот ход мне впервые указал талантливый венесуэльский любитель М. Айала. Его цель — помешать слону с8 попасть после b7—b6 на b7, что является обычным способом развития в этом варианте. Вообще, как известно, нехорошо ходить одной фигурой дважды, прежде чем будут развиты другие, и нарушение этого принципа — единственное возражение против хода 7. ♗e5, который в остальных отношениях можно вполне рекомендовать²⁹.

- | | |
|-----------|--------|
| 7. ... | ♗f8—d6 |
| 8. ♗d1—f3 | ... |

Вероятно, сильнее 8. ♗g5. Ход в партии дает черным шанс, которым они, однако, не пользуются.

- | | |
|--------|-------|
| 8. ... | c7—c6 |
|--------|-------|

Правильно было 8...c5, что приводило к осложнениям, ко-

торых черным не следовало опасаться. Во всяком случае, игра белых была бы затруднена. Ход в партии ничего черным не дает и ставит их в чисто оборонительное положение. Против скрытой угрозы 9... ♗:e5 и затем 10... ♗a5+ легко принять меры.

- | | |
|------------|--------|
| 9. c2—c3 | 0—0 |
| 10. ♗c1—g5 | ♗d6—e7 |

Тот факт, что приходится уводить назад слона, ясно доказывает ошибочность плана развития черных. Они потеряли слишком много времени, и белые без всякой помехи могут разместить фигуры на наиболее выгодные места для атаки.

- | | |
|------------|--------|
| 11. ♗f1—d3 | ♗f6—e8 |
|------------|--------|

Заслуживало внимания также 11... ♗d5. При других продолжениях ответ 12. ♗h3 вынуждал черных сыграть 12...g6 (а не 12...h6 из-за жертвы 13. ♗:h6), что серьезно ослабляло их королевский фланг.

- | | |
|------------|-------|
| 12. ♗f3—h3 | f7—f5 |
|------------|-------|

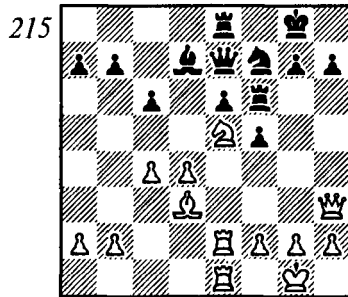
Атака белых закончилась, но они заставили черных создать у себя явно слабый пункт. Теперь задача будет состоять в использовании слабости пешки «е», и можно проследить, как эти принципы осуществляются. Каждый ход направлен на то, чтобы лишить черных возможности удерживать слабую пешку или, пользуясь пассивностью

защищающих пешку черных фигур, усилить позицию белых на других участках.

13. ♖g5:e7 ♜d8:e7
 14. 0—0 ♜f8—f6
 15. ♜f1—e1 ♚e8—d6
 16. ♜e1—e2 ♛c8—d7

Слон наконец вышел, но не как активная атакующая фигура, а лишь для того, чтобы уступить дорогу ладье.

17. ♜a1—e1 ♜a8—e8
 18. c3—c4 ♚d6—f7



Очень хитрый ход, преследующий цель предотвратить продвижение c4—c5 и соблазняющий белых сыграть 19. ♚:d7 ♜:d7 20. ♚:f5, что было бы плохо из-за 20... ♚g5 21. ♜g4 ♜:f5 22. h4 h5 23. ♜:f5 ef 24. ♜:e8+ ♚h7 25. hg ♜:d4. Но в таких случаях всегда бывает, что когда не проходит один способ атаки, то находится какой-нибудь другой. И данный случай, как будет видно, не является исключением из этого правила.

19. d4—d5! ♚f7:e5

По-видимому, лучший способ отразить многочисленные угрозы. Ответ 19...cd только ухудшал дело, так как белый слон рано или поздно напал бы с поля c4 на слабую пешку «е».

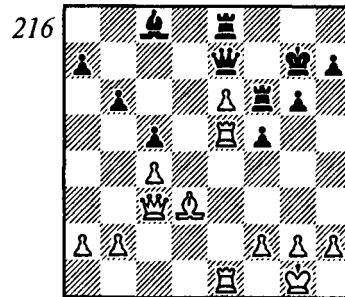
20. ♜e2:e5 g7—g6
 21. ♜h3—h4 ♚g8—g7
 22. ♜h4—d4 c6—c5

Вынужденно из-за угрозы 23. de, равно как 23. ♜:a7.

23. ♜d4—c3 b7—b6

Лучше было 23... ♜d6, но черные хотят соблазнить белых сыграть 24. de и надеются вскоре отыграть пешку с прочным положением. Однако белые быстро доказывают необоснованность этой надежды. Должен добавить, что считаю позицию черных проигранной, так как все их фигуры заняты защитой пешки, тогда как фигуры белых свободны в своих действиях.

24. d5:e6 ♚d7—c8



25. ♚d3—e2! ...

Своевременный и решающий маневр. Как только слон попадет на d5, все черные фигуры будут совершенно бесполезны.

25. ... ♘c8:e6

26. ♗e2—f3 ♙g7—f7

27. ♗f3—d5 ♜e7—d6

Все фигуры черных связаны, и белым остается лишь найти кратчайший путь к победе. Они стремятся для этого утвердиться ферзем на h6, а затем продвинуть пешку до h5, чтобы разбить защищающие короля пешки.

28. ♜c3—e3 ♞e8—e7

Если 28...f4, то 29. ♜h3 h5 30. ♜h4 ♞e7 31. ♜g5 ♙g7 32. h4 ♜d7 33. g3 fg 34. f4, и черные вскоре будут беспомощны, так как им приходится делать выжидательные ходы, а белые готовятся продвинуть пешку на f5 и в надлежащий момент взять ладьей на e6.

29. ♜e3—h6 ♙f7—g8

30. h2—h4 a7—a6

31. h4—h5 f5—f4

32. h5:g6 h7:g6

33. ♞e5:e6.

Черные сдались.

Комментируя эту партию, доктор Эм. Ласкер сказал, что если проанализировать игру белых, то окажется, что в ней ничего нельзя улучшить.

Задание 1. Проанализировать партию 3 чемпиона мира по шахматам, проследить динамику развития фигур. Детально рассмотреть реализацию преимущества.

Задание 2. Яковлев, Костров. Найди лучший ход (1998). Решить упражнения №221-240.

**Занятие 26 мая
Анализ партий чемпионов мира по шахматам.**

Анатóлий Евгéньевич Кáрпов (род. 23 мая 1951 года, Златоуст, Челябинская область) — советский и российский шахматист, двенадцатый чемпион мира по шахматам (1975—1985), международный гроссмейстер (1970), заслуженный мастер спорта СССР (1974). Трёхкратный чемпион мира по шахматам среди мужчин (1975, 1978, 1981), трёхкратный чемпион мира ФИДЕ (1993, 1996, 1998), двукратный чемпион мира в составе сборной СССР (1985 и 1989), шестикратный победитель шахматных олимпиад в составе сборной СССР (1972, 1974, 1980, 1982, 1986, 1988), трёхкратный чемпион СССР (1976, 1983, 1988), чемпион РСФСР (1970). Обладатель девяти шахматных «Оскаров» (1973, 1974, 1975, 1976, 1977, 1979, 1980, 1981, 1984).



в партии приключаются после восьмидесяти ходов борьбы.

78... ♖с7+.

Быстро проигрывает.

79. ♖h3 ♜e7 80. ♜:e7 ♜:e7 81. ♖g6+ ♖f8 82. ♖f6+ ♖e8 83. ♖h8+ ♖d7 84. ♜:e7+ ♖:e7 85. ♖g7+. Черные сдались.

С разменом последних фигур они не в состоянии спасти пешечный эндшпиль.

24

Я. Тимман — А. Карпов
Лондон, 1984

Шотландская партия

Мои поединки с голландским гроссмейстером в 80—90-е годы всегда носили характер теоретической дискуссии, а в данной партии, получившейся весьма эффектной, Тимман решил удивить меня с самого начала. Позднее шотландскую партию на вооружение взял Каспаров, и в начале 90-х годов она приобрела заметную популярность.

1. e4 e5 2. ♜f3 ♜c6 3. d4 ed 4. ♜:d4 ♜f6.

Равноценным является продолжение 4... ♜c5, к

этим двум ходам я обращаюсь попеременно. Выпад слоном на с5 дважды встретился в матче на первенство мира РСА Каспаров — Шорт (Лондон, 1993). После 4... ♜c5 5. ♜:c6 (Тимман предпочитает острое 5. ♜f5!?) 5... ♖f6 6. ♖d2 dc 7. ♜c3 ♜e6 в 11-й партии Каспаров применил новинку — 8. ♜a4, и 8... ♜d8 9. ♜d3 ♜d4 10. 0-0 ♜e7?! 11. c3 b5 12. cd ♖:d4 13. ♖c2 ♖a4 14. ♖:a4 ba 15. ♜c2 дало белым перевес. В 17-й партии Шорт сыграл точнее — 10... a6! (вместо 10... ♜e7), и 11. ♜c3 ♜e7 12. ♜e2 ♜b6 13. ♖f4 ♜g6 14. ♖:f6 gf привело к уравнению. Впрочем, обе партии закончились вничью.

Чаще встречается ход 5. ♜e3. Припоминаю две свои партии, сыгранные на эту тему. Во встрече Салов — Карпов (Реджонель-Эмилия, 1991/92) последовало 5... ♖f6 6. c3 ♜ge7 7. g3 d5 8. ♜g2 ♜:d4 9. cd ♜b4+ 10. ♜c3 ♜:c3+ 11. bc de 12. ♜:e4 c6 13. 0-0 0-0 14. a4 ♜f5 15. ♜g2 ♜ad8 16. ♖b3

♖d7 17. c4 ♖fd8 18. h3 h5 шансы полностью уравнились.

Альтернативой ходу 7. g3 служит 7. ♕c4, но черные в этом случае получают хорошие шансы одним из двух способов:

7... ♖e5 8. ♕e2 ♗g6 9. 0-0 d6 10. f3 0-0 11. ♘h1, и здесь 11...f5!? или 11... ♕b6?! Возможно и 11... d5 12. ♖d2 de 13. fe ♕b6 14. ♕f4 ♖7c6 15. ♕h5 ♗f6 16. ♖2b3 с минимальным преимуществом у белых (Ильескас — Карпов, Линарес, 1992); точнее 13... ♕g4 14. ♕f4 ♕d6 15. ♕:e5 ♕:e2 16. ♗:e2 ♕:e5 17. ♖c4 ♕:d4 18. cd c6! (Торхальсон — Пинтер, Манила, 1992).

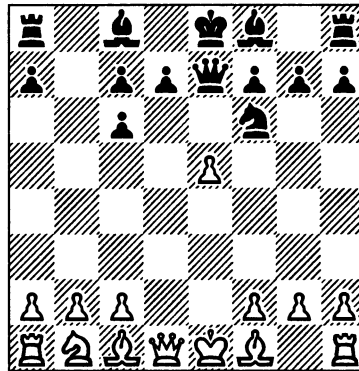
7... 0-0 8. 0-0 ♕b6 9. ♘h1 ♖d8! 10. ♗h5 h6 11. ♖d2 d5 12. ed ♖:d4 13. cd ♕f5 14. ♗f3 ♗g6 15. ♕f4 ♗f4 16. ♗:g4 ♕:g4 17. f3 ♕f5 18. g4 ♕h7 с инициативой у черных (Каспаров — Камский, Тилбург, 1991). Ничего не дает и 9. ♖c2 d6 10. ♕:b6 ab 11. f4 ♕e6 (но не 11... g5?! 12. f5 ♖e5 13. ♕e2 ♕d7 4. c4!, Каспаров — Шорт, Линарес, 1992) 12. ♕d3 ♖:a2 13. ♖:a2

♕:a2 14. ♖d2 ♕e6 15. ♕e3 ♕c8 со взаимными шансами (Хаяртгарсон — Герер, Наплес, 1992).

5. ♖:c6.

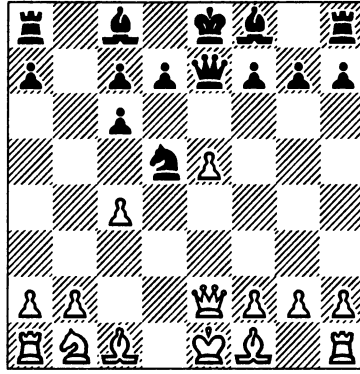
Другое разветвление, известное еще в прошлом веке, — 5. ♖c3 ♕b4 6. ♖:c6 bc 7. ♕d3 d5 8. ed cd 9. 0-0 0-0 10. ♕g5 считается вполне безобидным для черных.

5... bc 6. e5 ♗e7.



Корчной однажды продолжал с Тимманом 6... ♖e4 (Сараево, 1984), и здесь белые сделали новый ход 7. ♕e3 (раньше играли 7. ♗f3). Правда, после 7...d5 8. ed cd 9. ♕d3 ♖f6 10. 0-0 ♕e7 11. c4 0-0 12. ♖c3 ♕e6 13. ♖e1 d5 14. cd ♖:d5 15. ♖:d5 ♕:d5 игра уравнилась.

7. ♗e2 ♖d5 8. c4.



Занятный ход 8. h4 с целью ввести ладью в бой через поле h3 придумал Ван дер Виль. В комментариях к своим партиям голландский гроссмейстер признался, что маневр крайней пешки готовил ко встрече со мной, но «попались» другие, так в его партии против Ван дер Стеррена (Будель, 1987) после 8...d6 9. c4 ♖b6 10. ed cd 11. ♗g5 ♜:e2+ 12. ♗:e2 ♗e6 13. ♗d2 h6 14. ♗f4 ♗e7 15. 0-0-0 16. ♜ac1 ♜fd8 17. ♗f3 белые получили небольшой перевес. Более принципиальное продолжение избрал Тимман (на сей раз он боролся черными против своего любимого дебюта) — 8...f6, и в результате 9. c4 ♗a6 10. ♜h3 fe 11.

♜a3 ♗b4 12. ♗c3 ♜:h4! 13. g3 ♜d4 черные получили полноценные шансы (Ван дер Виль — Тимман, Амстердам, 1987).

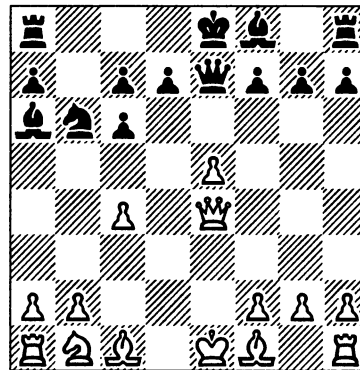
8... ♗a6.

В 16-й встрече нашего последнего матча с Каспаровым я предпочел 8... ♗b6. Тоже неплохо, но в тот раз дела сложились не лучшим образом.

9. ♜e4.

Данный ход можно считать выжидательным — после 9... ♗f6 10. ♜e2 ♗d5 белые вынуждены либо соглашаться на ничью, либо менять пластинку. Самостоятельный интерес имеет продолжение 9. b3.

9... ♗b6.

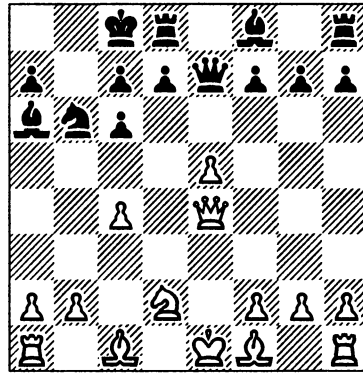


Таким путем черные мешают противнику взять

«ход назад» — 9... ♖f6
 10. ♗e2 ♗d5 11. b3 и т.д.
 10. ♗d2.

Как ни странно, для того времени этот ход оказался новинкой, в дебютных справочниках упоминалось лишь 10. ♗c3 с равенством.

10...0-0-0.

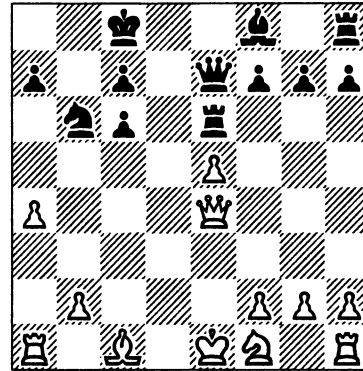


11. c5.

Белые вскрывают игру, полагая, что неприятельский король будет чувствовать себя неуверенно, однако обнаруживается, что их король еще более неустроен.

Спустя год (Амстердам, 1985) позиция на диаграмме (с небольшой перестановкой ходов) вновь встретилась в нашей партии с Тимманом, и он двинул вперед дру-

гую пешку — 11. a4?! Однако у черных нашелся сильный ответ 11... d5! Далее последовало: 12. cd ♗:f1 13. d6 ♗:d6! 14. ♗:f1. Разумеется, ладья неприкосновенна: 14. ed ♗:e4+ 15. ♗:e4 ♗:g2, а после 14. ♗(♗):f1 ♗d5 черные готовят f7-f6. 14... ♗e6!

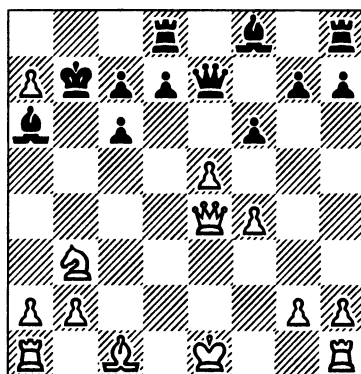


Пешку «e» надо атаковать с фронта, в случае 14... ♗d5 15. f4 g5 у белых есть важный темп 16. ♗e3.

15. f4 g5 16. g3 ♗b4+ 17. ♗:b4 ♗:b4+ 18. ♗d2 ♗:d2+ 19. ♗:d2 gf 20. gf ♗d5 21. 0-0 ♗g8+ 22. ♗h1 ♗g4 23. ♗b3 ♗:f4 24. ♗ae1 ♗eg6 25. ♗f3 h5 26. ♗d4 ♗d5 27. ♗d1 ♗e4 28. ♗b3 ♗e2 29. ♗g1 ♗:e5. Перевес чер-

ных бесспорен, правда из-за моей цейтнотной промашки белым удалось спастись.

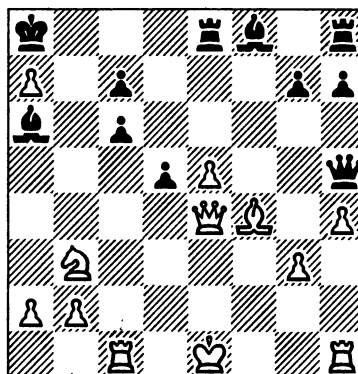
А теперь завершим рассказ о первой шотландской партии с Тимманом. 11...♙:f1 12. cb ♘a6 13. ba. Инициатива уже у черных, но, может быть, стоило побить другую пешку — 13. bc!? 13...♗b7 14. ♘b3 f6! 15. f4.



В случае 15. ♘d2 к перевесу черных вело 15... ♗:e5 16. ♗:e5 fe 17. 0-0-0 d5, и если 18. ♘a5+, то 18... ♗b6 19. b4 ♘b5! 15...fe 16. fe ♞e8! 17. ♘f4 ♗h4+!

Гораздо сильнее, чем другой выпад ферзем — 17... ♗b4+ 18. ♗:b4 ♘:b4+ 19. ♗d1 ♞hf8, и у черных меньше выгод.

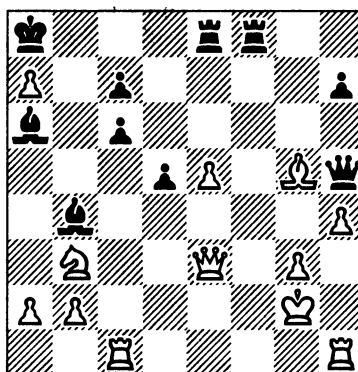
18. g3 ♗h5 19. ♞c1 ♗a8! 20. h4 d5!



Рекомендовалось и 20... ♘d6 21. ♞c5 ♘:e5 22. ♘:e5 d5 23. g4 ♞:e5 24. gh ♞:e4+ 25. ♗d1, но удар по центру энергичнее.

21. ♗e3.

На 21. ♗c2 хорошо как 21...c5, так и 21... ♞:e5+ 22. ♘:e5 ♗:e5+ 23. ♗f2 (23. ♗d1 ♗h5+) 23... ♘d6. 21...g5! 22. ♘:g5 ♘b4+ 23. ♗f2 ♞hf8+ 24. ♗g2.



24... ♞:e5!

Когда я пожертвовал ладью, мой партнер, похоже, был немного обескуражен — он полагал, что худшее для него позади.

25. ♗:e5 ♗f3+ 26. ♗h2 ♗f2+. Белые сдались.

После 27. ♗h3 сказывается хитрость черного короля, уступившего на 19-м ходу дорогу своему слону.

Задание 1. Проанализировать партию 12 чемпиона мира по шахматам, проследить динамику развития фигур. Детально рассмотреть реализацию преимущества.

Задание 2. Виктор Хенкин. 1000 матовых комбинаций (2003). Решить упражнения №101-140.